

# PÓŁROCZNE SPRAWOZDANIE Z DZIAŁALNOŚCI GRUPY KAPITAŁOWEJ RELPOL w I półroczu 2016 roku



Żary, sierpień 2016 r.

## Spis treści

1. Opis organizacji Grupy Kapitałowej.....	3
2. Ocena aktualnej i przewidywanej sytuacji Relpol S.A. i Grupy kapitałowej.....	3
3. Informacja o podstawowych produktach, towarach lub usługach.....	5
4. Omówienie podstawowych wielkości ekonomiczno-finansowych i istotnych zdarzeń mających wpływ na działalność Grupy kapitałowej.....	7
5. Opis podstawowych czynników ryzyka i zagrożeń.....	11
6. Ważniejsze osiągnięcia w dziedzinie badań i rozwoju.....	11
Opis projektów.....	12
7. Informacje o zmianach rynków zbytu oraz odbiorcach, dostawcach osiągających, co najmniej 10% przychodów ze sprzedaży ogółem.....	13
8. Informacje o umowach znaczących dla działalności emitenta.....	13
9. Informacje o zmianach w powiązaniach organizacyjnych lub kapitałowych emitenta oraz określenie jego głównych inwestycji.....	14
10. Informacje o zawarciu przez Spółkę lub jednostkę od niej zależną jednej lub wielu transakcji z podmiotami powiązаныmi, jeżeli pojedynczo lub łącznie są one istotne i zostały zawarte na warunkach innych niż rynkowe.....	15
11. Informacje o zaciągniętych kredytach i umowach pożyczek.....	15
12. Informacje o udzielonych pożyczkach, gwarancjach i poręczeniach.....	15
13. Emisja papierów wartościowych.....	15
14. Różnice pomiędzy wynikami finansowymi wykazanymi w raporcie a wcześniej publikowanymi prognozami.....	15
15. Ocena możliwości realizacji zamierzeń inwestycyjnych, w tym inwestycji kapitałowych w porównaniu do wielkości posiadanych środków.....	15
16. Ocena czynników i nietypowych zdarzeń mających wpływ na wynik z działalności za okres obrotowy.....	15
17. Charakterystyka zewnętrznych i wewnętrznych czynników, istotnych dla rozwoju Grupy Kapitałowej oraz opis perspektyw rozwoju działalności.....	16
18. Zmiana podstawowych zasad zarządzania przedsiębiorstwem emitenta i grupą kapitałową.....	16
19. Zmiany w składzie osób zarządzających i nadzorujących emitenta w ciągu ostatniego półrocza.....	17
20. Umowy zawarte pomiędzy emitentem a osobami zarządzającymi, przewidujące rekompensatę w przypadku ich rezygnacji lub zwolnienia z zajmowanego stanowiska bez ważnej przyczyny.....	17
21. Określenie liczby i wartości nominalnej akcji emitenta oraz akcji i udziałów w jednostkach powiązanych, będących w posiadaniu osób zarządzających i nadzorujących.....	17
22. Akcjonariusze posiadający bezpośrednio lub pośrednio przez podmioty zależne co najmniej 5% w ogólnej liczbie głosów na WZ.....	18
23. Informacje o znanych emitentowi umowach, w wyniku których mogą w przyszłości nastąpić zmiany w proporcjach posiadanych akcji przez dotychczasowych akcjonariuszy.....	18
24. Wskazanie posiadaczy wszelkich papierów wartościowych, które dają specjalne uprawnienia kontrolne w stosunku do emitenta.....	18
25. Informacje o systemie kontroli programów akcji pracowniczych.....	18
26. Informacje o podmiocie uprawnionym do badania sprawozdania finansowego.....	18
27. Inne ważniejsze wydarzenia w 2016 r.....	19
28. Ważne informacje po dniu bilansowym.....	19
29. Pożyczki udzielone władzom spółki.....	19
30. Postępowania toczące się przed sądem, organem właściwym dla postępowania arbitrażowego lub organem administracji publicznej.....	19

## **1. Opis organizacji Grupy Kapitałowej**

Relpol S.A. jest jednostką dominującą w grupie kapitałowej liczącej aktualnie 7 spółek, z czego 1 znajduje się w stanie likwidacji. W grupie kapitałowej są 2 spółki krajowe i 5 spółek zagranicznych. Spółki krajowe zajmują się produkcją komponentów automatyki przemysłowej. Wśród spółek zagranicznych jest 1 spółka produkcyjna (montaż wyrobów), 3 spółki dystrybucyjne i 1 spółka w likwidacji (dystrybucyjna).

Opis spółek i struktura GK przedstawiona została w informacji dodatkowej do sprawozdania skonsolidowanego za I półrocze 2016 r.

## **2. Ocena aktualnej i przewidywanej sytuacji Relpol S.A. i Grupy kapitałowej**

W ocenie Zarządu jednostki dominującej sytuacja Relpolu i całej Grupy kapitałowej jest bardzo dobra. Pierwsze półrocze 2016 roku było udane dla grupy kapitałowej, a szczególnie dobre okazało się dla Relpol S.A. Spółka uzyskała najwyższe w historii wyniki sprzedaży półrocznej. W stosunku do I p. 2015 r. jej przychody ze sprzedaży wzrosły o 8,7% a zysk netto o 58,7%.

W przypadku Grupy kapitałowej dynamika sprzedaży w porównaniu do I półrocza 2015 r. wyniosła 5,8%, a zysku netto przypadającego akcjonariuszom jednostki dominującej 41,8%. Dynamika ta jest niższa niż w przypadku Relpol S.A., co wynika z niższych przychodów spółki w Rosji, powstałych w wyniku przewalutowania sprawozdania tej spółki z RUB na PLN. W walucie rodzimej spółka ta osiągnęła przychody o 2,3% wyższe niż w I p. 2015 r. Natomiast kurs rubla spadł w tym czasie o 11,7%.

Poziom składanych zamówień jest stabilny, z tendencją rosnącą, szczególnie wśród nowo pozyskanych klientów. Sprzedaż do Niemiec ponownie osiągnęła maksymalny poziom w historii działalności grupy kapitałowej. Rośnie sprzedaż na rynku europejskim, do Azji i Ameryki Południowej. Niższa sprzedaż w kraju wynika ze zmiany asortymentu sprzedaży oraz obserwowanego spowolnienia w branży elektrotechnicznej i energetycznej w zakresie inwestycji, gdzie wykorzystywane są wyroby spółki. Więcej informacji i dokładna struktura sprzedaży znajduje się w nocie 2 sprawozdania skonsolidowanego.

Pomimo ogólnie pozytywnych informacji rynkowych wciąż może niepokoić sytuacja na Ukrainie i w Rosji. Nie mniej jednak, jak dotychczas jednostka dominująca nie miała problemów ani z produkcją, ani z transportem, ani z utrzymaniem płynności dostaw z Ukrainy i na Ukrainę. Co jest istotne, bo głównym celem grupy kapitałowej jest produkcja wysokiej jakości wyrobów i zabezpieczenie płynności dostaw dla jej odbiorców. Montaż wyrobów na Ukrainie odbywa się zgodnie z planem, nie ma tam problemów kadrowych ani jakościowych. Zarząd spółki wciąż wnikliwie obserwuje sytuację polityczną i wszelkie niepokojące doniesienia traktuje poważnie. Aktualnie sytuacja na Ukrainie wydaje się być stabilna. Spółka DP Relpol Altera produkuje, poprawia przychody i zysk netto.

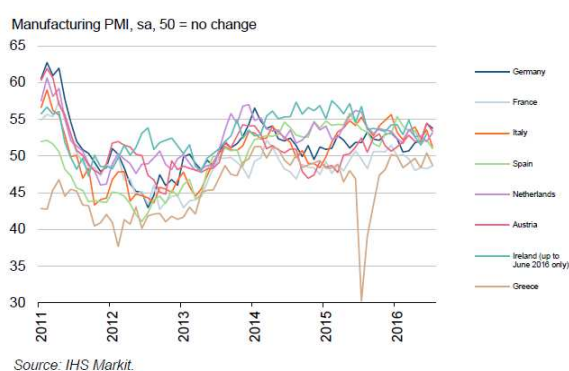
Poza wzrostem przychodów, grupa kapitałowa wypracowała również o 41,8 % wyższy niż w I p. 2015 r. zysk netto, pozyskała nowych klientów, realizowała plan inwestycyjny, zwiększyła stan aktywów oraz pomimo wypłaty najwyższej w historii emitenta dywidendy zwiększyła stan kapitałów własnych.

### Wybrane skonsolidowane dane finansowe

WYSZCZEGÓLNIENIE	I półrocze 2016 r.	I półrocze 2015 r.
Przychody ze sprzedaży w tys. zł	61 236	57 865
Zysk brutto na sprzedaży w tys. zł	15 324	13 719
Marża brutto na sprzedaży (%)	25,0%	23,7%
EBITDA w tys. zł	8 430	6 880
Marża EBITDA (%)	13,8%	11,7%
EBIT w tys. zł	5 490	4 171
Marża EBIT (%)	9,0%	7,2%
Skonsolidowany zysk netto	4 731	3 334
Marża zysku netto	7,7%	5,8%
Zysk netto przypadający akcjonariuszom jednostki dominującej w tys. zł	4 587	3 235

Sytuacja gospodarcza w Europie była dla grupy kapitałowej sprzyjająca, co widać po rekordowo dobrych wynikach jednostkowych i skonsolidowanych. Sytuacja w kraju nie była tak sprzyjająca. Dla grupy kapitałowej największe znaczenie ma sytuacja w Polsce i Europie, ze względu na fakt, że na te rynki trafia ponad 90% sprzedaży. Sytuacja w Europie jest dobra, chociaż występuje zróżnicowanie i pewne obawy co do dalszego rozwoju koniunktury.

Wskaźnik PMI informujący o kondycji sektora przemysłowego w strefie euro wyniósł w lipcu 2016 roku 52, pkt (wobec 52,4 pkt w VII 2015)<sup>1</sup>. Najwyższy wskaźnik odnotowano w Niemczech (53,8), w Austrii (53,4) i w Holandii (53,2). We Francji wyniósł on 48,6 pkt a w Grecji 48,7 pkt. W Polsce PMI w lipcu spadł do 50,3 pkt, z 51,8 pkt w czerwcu. Powoduje to wzrost niepewności co do perspektyw rozwoju naszej gospodarki. Wartość wskaźnika powyżej 50 wskazuje na poprawę warunków dla prowadzenia działalności gospodarczej.



<sup>1</sup> <https://www.markiteconomics.com/Survey//PressRelease.mvc/a5623fb0336546be9234f64dddb75ba0>

Wskaźnik PMI dla gospodarki światowej, wzrósł w lipcu 2016 r. do 51 pkt, wobec 50,4 osiągniętych w czerwcu.<sup>2</sup>

Najważniejszy wpływ na wyniki Grupy kapitałowej ma jednostka dominująca Relpol S.A. Udział sprzedaży spółki matki w przychodach grupy wynosił 92%. W przypadku wyniku netto przypadającego akcjonariuszom jednostki dominującej udział ten wyniósł 88%.

Wpływ na wyniki ma również sytuacja na rynku walutowym. Eksport stanowi 71% sprzedaży, z czego ok. 72% realizowana jest w euro. Pozostała waluta to USD, GBP i CHF. Spółki zagraniczne, poza DP Relpol Altera, generują obroty w ich rodzimej walucie tj. w rublach i hrywnach (RUB, BYR i UAH).

Wyższe kursy walut, to z jednej strony wyższe przychody ze sprzedaży, ale z drugiej strony wyższe koszty zakupu niektórych materiałów produkcyjnych pochodzących z importu. Porównując jednak strumień przychodów i wydatków walutowych, należy stwierdzić, że wyższe kursy walut mają większy wpływ na wzrost przychodów ze sprzedaży niż na wzrost kosztów produkcji. Utrzymujący się wysoki poziom eksportu pozwala pokryć wydatki walutowe i wygenerować nadwyżkę walut.

W produkcji przekładników wykorzystuje się tworzywa sztuczne oraz detale z zawartością surowców takich jak miedź, srebro, złoto. Pierwsze półrocze 2016 r. pod względem cen podstawowych surowców produkcyjnych było dla grupy kapitałowej korzystniejsze niż I półrocze 2015 r.

Opierając się na powyższych informacjach i danych makroekonomicznych a także obserwując poziom napływających zamówień oraz wyniki spółki i grupy kapitałowej osiągnięte w pierwszym półroczu 2016 r., Zarząd jednostki dominującej ocenia, że przy braku niespodziewanych i nieplanowanych wydarzeń, drugie półrocze 2016 r. powinno być równie udane.

Dokładne omówienie wyników grupy kapitałowej i poszczególnych jej działalności zaprezentowano w skonsolidowanym sprawozdaniu finansowym.

### **3. Informacja o podstawowych produktach, towarach lub usługach**

Głównym przedmiotem działalności grupy kapitałowej jest produkcja i dystrybucja przekładników elektromagnetycznych. Relpol, jednostka dominująca w grupie kapitałowej jest znaczącym europejskim producentem przekładników elektromagnetycznych.

Przekładniki elektromagnetyczne są elementami pośredniczącymi, wykonawczymi lub sygnalizacyjnymi w sterowaniu elektrycznymi układami w aparatach, maszynach i urządzeniach, środkach transportu, sprzęcie AGD oraz sprzęcie elektronicznym.

Poza przekładnikami i gniazdami rozwijana jest produkcja systemów cyfrowych zabezpieczeń, automatyki, pomiaru, sterowania, rejestracji i komunikacji (CZIP) oraz stacjonarnych monitorów promieniowania gamma i neutronowego.

Klienci obsługiwani są głównie poprzez sieć hurtowni oraz dostawy bezpośrednie, wynikające z zawartych umów.

---

<sup>2</sup> <https://www.markiteconomics.com/Survey/PressRelease.mvc/6e1c406f48bc4f2484a1e453afe2309d>

Działalność operacyjna opiera się na kilkunastu podstawowych grupach asortymentowych:

- ✓ **przełączniki przemysłowe** znajdujące zastosowanie w układach automatyki urządzeń i linii technologicznych oraz przemysłowych układach bezpieczeństwa i sygnalizacji,
- ✓ **przełączniki miniaturowe i subminiaturowe** stosowane w układach elektronicznych i telekomunikacyjnych, układach automatyki, urządzeniach pomiarowych i transportowych,
- ✓ **przełączniki interfejsowe** stosowane w układach automatyki przemysłowej jako elementy separacji galwanicznej,
- ✓ **przełączniki samochodowe** stosowane w obwodach elektrycznych samochodów (np.: lampach, zamkach centralnych, układach ogrzewania, wycieraczkach, kierunkowskazach, itp.)
- ✓ **przełączniki półprzewodnikowe i przełączniki** stosowane w różnych układach elektronicznych i telekomunikacyjnych, urządzeniach pomiarowych, urządzeniach medycznych, transportowych,
- ✓ **przełączniki programowalne** stosowane w układach automatyki, urządzeniach transportowych, maszynach sterujących procesami technologicznymi,
- ✓ **przełączniki instalacyjne, czasowe i nadzorcze** stosowane w układach automatyki oraz instalacjach domowych, układach kontrolno-pomiarowych, do nadzoru parametrów silników,
- ✓ **przełączniki do systemów solarnych** mające zastosowanie w układach inwerterów solarnych,
- ✓ **gniazda wtykowe do przełączników** umożliwiające użytkownikowi wybór sposobu połączenia przełącznika i moduły,
- ✓ **systemy cyfrowe zabezpieczeń, automatyki, pomiaru, sterowania, rejestracji i komunikacji** wykorzystywane w rozdzielniach średniego napięcia,
- ✓ **automatyka samoczynnego załączania rezerwy** stosowane jako gotowe systemy zarządzania zanikiem napięcia zasilania w układach niskiego napięcia,
- ✓ **stacjonarne monitory promieniowania gamma i neutronowego**, znajdujące zastosowanie między innymi na przejściach granicznych, lotniskach, wysypiskach śmieci,
- ✓ **pozostałe wyroby jak:** ograniczniki przepięć, styczniki, przełączniki termiczne, sterowniki silnikowe -softstarty, wyłączniki silnikowe, przełączniki, zasilacze impulsowe.

#### **4. Omówienie podstawowych wielkości ekonomiczno-finansowych i istotnych zdarzeń mających wpływ na działalność Grupy kapitałowej.**

##### **4.1 Działalność handlowa i marketingowa**

W pierwszym półroczu tego roku Grupa kapitałowa osiągnęła 5,8% wzrostu sprzedaży względem analogicznego okresu roku ubiegłego. Wzrost ten wygenerowany został dzięki eksportowi, gdzie dynamika wyniosła 11,3%. Dynamikę sprzedaży odnotowaliśmy do wielu krajów Europy, Azji i Ameryki Południowej. O 24% wzrosła sprzedaż do Niemiec i obecnie jest to największy pod względem obrotów, rynek handlowy grupy kapitałowej. Powstrzymanie trendu osłabiania się rubla i hrywny, jak i wzrost zapotrzebowania na przekaźniki i gniazda, zwiększyło wartość sprzedaży do tych państw, pomimo utrzymującej się trudnej sytuacji polityczno-ekonomicznej. Informacje jakie spływają do nas od naszych partnerów w Rosji i na Ukrainie dają nadzieję na stopniowy wzrost zamówień.

Odnotowaliśmy spadek poziomu sprzedaży w kraju, co wynika ze zmiany struktury asortymentu sprzedaży oraz osłabienia popytu w branży elektrotechnicznej i energetycznej, w zakresie, gdzie wykorzystywane są nasze wyroby. Więcej sprzedajemy produktów tańszych. Związane jest to z dużą konkurencją na rynku i profilem nowo pozyskiwanych klientów. W drugiej połowie ubiegłego roku i na początku bieżącego obserwowaliśmy dość istotne zmiany na krajowym rynku dystrybucyjnym. Coraz większy udział sprzedaży w kanale internetowym, jak i konsolidacja dużych sieci dystrybucyjnych spowodowały zwiększenie oczekiwań dystrybutorów wobec producentów, w zakresie lepszej dostępności produktów.

Prace biur konstrukcyjnych u producentów urządzeń stosujących przekaźniki, koncentrują się w dalszym ciągu na modernizacji urządzeń, układów elektrycznych lub elektronicznych, których celem jest zmniejszenie kosztów produkcji i poboru energii przez te urządzenia. Proces zwany „kastomizacją” czyli produkowanie wyrobów pod specjalne oczekiwania klientów, dostosowanych do konkretnych aplikacji lub posiadających szczególne cechy, to coraz częściej pojawiający się temat w kierowanych do nas zapytaniach ofertowych. Dotyczy to zarówno klientów stałych jak i nowo pozyskanych. Biorąc pod uwagę bardzo dobrą dostępność produktów i ich cenę, konkurencyjność wśród producentów przenosi się w obszar wspólnego planowania produkcji, obsługi logistycznej i serwisu sprzedażowego, co jest jednym z najistotniejszych elementów dobrej partnerskiej współpracy. Z otrzymywanych zapytań wynika, że powstaje dużo nowych projektów i inwestycji, związanych z modernizacją urządzeń elektronicznych w branży AGD, energetyce solarnej, czy szeroko rozumianej automatyce z użyciem komponentów elektronicznych.

Dla działalności handlowej znaczenie ma sytuacja na rynku walutowym. Umocnienie się dolara względem euro oraz osłabienie złotówki wobec tych walut, ma wpływ na wzrost wartości naszego eksportu w przeliczeniu na złotówki. Innym efektem sytuacji na rynku tych walut jest fakt, że producenci dalekowschodni rozliczający się w dolarach amerykańskich tracą swą konkurencyjność w Europie. To, jak i działania optymalizujące nasze koszty produkcji, miały wpływ na podniesienie konkurencyjności naszych produktów względem produktów

wytwarzanych np. w Chinach. Widzimy to po liczbie pozyskanych nowych klientów, jak i po liczbie nowych projektów u naszych stałych partnerów.

W pierwszym półroczu tego roku, w odniesieniu do analogicznego okresu roku ubiegłego, odnotowaliśmy wzrost sprzedaży ilościowej w obu kluczowych grupach przełączników tj. przełączników miniaturowych i przełączników przemysłowych. Wciąż rośnie sprzedaż ilościowa przełączników „solarnych” dedykowanych do inwerterów solarnych, które dodatkowo znalazły zastosowanie w przemyśle samochodowym, gdzie stosowane są w ładowarkach do samochodów elektrycznych i hybrydowych.

Działalność marketingowa koncentrowała się głównie na promocji Spółki oraz na nowych produktach wprowadzonych do oferty sprzedażowej. W pierwszej połowie tego roku zakończyliśmy prace konstrukcyjno-produkcyjne nowego przełącznika, który obecnie jest testowany w autoryzowanych zagranicznych laboratoriach w celu uzyskania niezbędnych certyfikatów. Prognozujemy rozpoczęcie sprzedaży w trzecim kwartale tego roku. Nasze produkty prezentowaliśmy na targach zagranicznych i krajowych oraz w reklamach i artykułach w prasie branżowej. Istotnym elementem promocji są szkolenia techniczne organizowane przez nas głównie w kraju pod nazwą „Techniczne spotkania z Relpolem”. Przeznaczone są dla różnych grup zainteresowanych stosujących przełączniki. Są to najczęściej użytkownicy, projektanci, konstruktorzy jak i sprzedawcy. Otrzymują oni niezbędną techniczną wiedzę o produktach, ich cechach charakterystycznych i możliwościach zastosowania.

Analizując sprzedaż w minionym półroczu, strukturą klientów i produktów oraz wielkość zamówień wpływających, a także opierając się na informacjach od naszych stałych zagranicznych i krajowych partnerów handlowych, jesteśmy spokojni co do oceny przyszłej sytuacji w eksporcie lecz ostrożni, co do oceny sytuacji w kraju. Na rynkach eksportowych, gdzie trafiają nasze wyroby, wzrostowy trend powinien być utrzymany. Sukcesywnie pozyskujemy nowych klientów a poziom zamówień wpływających od stałych klientów przekonuje nas, że drugie półrocze powinno być równie dobre. W kraju obserwujemy spowolnienie i osłabienie popytu w branży elektrotechnicznej i energetycznej. Trudno jest jednoznacznie stwierdzić, czy jest to trend krótko czy średniookresowy.

## **4.2 Działalność produkcyjna**

W omawianym okresie działy produkcji w Relpol SA oraz nadzorowane przez Spółkę dominującą, oddziały w Relpol Elektronik i w Relpol Altera realizowały plany produkcyjno-sprzedażowe, pod względem terminowym, jaki i ilościowym. Prowadzono prace związane z wdrażanymi zmianami procesów technologicznych, zwiększającymi możliwości produkcyjne oraz zmianami organizacji produkcji. Prowadzono również działania związane z przystosowaniem się do warunków dynamicznego rynku pracy, poprzez zmianę organizacji stanowisk pracy, wdrażanie nowych procedur oraz szkolenia pracowników, celem dostosowywania ich umiejętności, do zmieniających się potrzeb rynkowych i rozwoju technologicznego organizacji.



Zrealizowane działania:

1. Z końcem roku 2015 zamknięto etap konstrukcji i zakończono prace nad budową procesu produkcji nowego przekaźnika RM12. Celem inwestycji było zbudowanie linii produkcyjnej do zautomatyzowanego wytwarzania nowego, miniaturowego przekaźnika RM12, do zastosowań w elektrycznych urządzeniach gospodarstwa domowego, układach automatycznych, urządzeniach elektrycznych, urządzeniach telekomunikacyjnych czy urządzeniach zdalnego sterowania.

Przekaźnik może być wytwarzany w różnych wersjach, w odmianach stykowych AgNi i AgSnO, zasilany jest napięciem stałym.

Wykonano i uruchomiono narzędzia do produkcji detali, zakończono budowę automatycznych urządzeń w procesie przed montażem i montażu oraz stanowisk operacji końcowych tego wyrobu gotowego. Projekt obecnie znajduje się na etapie stabilizacji procesu wytwarzania i osiągnięcia planowanych zdolności produkcyjnych.

2. Przeprowadzono audyty u dostawców. Proces ten ma na celu ocenę funkcjonowania firmy dostarczającej nam surowce, pod kątem przestrzegania wymagań systemów zarządzania ISO 9001 i ISO 14001, spełnienia wymagań zawartej z nami umowy, szybkości reagowania na reklamacje oraz ocenę skuteczności, podejmowanych przez dostawcę, działań doskonalących.
3. Pod koniec 2015r. reaktywowano tzw., „Koła jakości”, których celem jest rozwiązywanie problemów jakościowych występujących na produkcji. Zaangażowani są w to pracownicy bezpośrednio produkcyjni, kontrolerzy jakości, technolodzy i konstruktorzy.
4. Opracowano nowy obieg procedury reklamacji zewnętrznych. Wprowadzono stosowanie numeru RMA, o który klient musi wystąpić do Relpol, zanim odeśle wadliwe wyroby.
5. Wykorzystywano narzędzia analityczne umożliwiające obserwację giełdowych notowań surowców i ich potencjalny wpływ na bieżący i przyszły TKW (techniczny koszt wytworzenia). Celem tego działania jest możliwość jak najszybszej reakcji, na zmieniające się ceny kluczowych surowców.
6. Wprowadzano zmiany organizacyjno- technologiczne na wydziałach produkcyjnych np.:
  - zmiany rozwojowe procesów technologicznych, mające na celu redukcję pracochłonności,
  - obniżenie kosztów eksploatacyjnych maszyn, przez analizę dostępność i wydajność stanowisk produkcyjnych oraz ilość napraw maszyn i urządzeń w stosunku do wielkości produkcji,
  - utrzymanie ponadnormatywnego zużycia materiałów na poziomie z roku 2015,
  - zachowanie wydajności pracy pracowników bezpośrednio produkcyjnych na poziomie 2015 r.
  - dostosowywanie wielkości zatrudnienia pracowników produkcyjnych do realizacji planów sprzedaży.

### **4.3 Działania logistyczne**

W Relpol SA stosowany jest model logistyczny, polegający na wykorzystaniu najbardziej efektywnych technik zakupowych, który pozwala:

- optymalizować wykorzystanie surowców w procesie produkcyjnym,
- poszukiwać alternatywnych rozwiązań dla wykorzystania zalegającego zapasu materiałów,
- odzyskiwać i sprzedawać metale szlachetne i kolorowe z detali i podzespołów powstałych w procesie technologicznym, po cenie zbliżonej do ceny giełdowej tych surowców,
- utrzymywać płynny obrót zapasami, poprzez magazynowanie zapasów u dostawców, przy jednoczesnym zabezpieczeniu warunków zakupu surowców z zawartością metali kolorowych i szlachetnych, znajdujących się w grupie materiałów strategicznych,
- badać rynek alternatywnych dostawców surowców strategicznych,

Powyższe działania realizowane są dla materiałów produkcyjnych podstawowych, jak również w obszarze materiałów pomocniczych.

### **4.4 Działania w zakresie ochrony środowiska**

Istotnym elementem strategii środowiskowej Spółki jest realizacja zadań w oparciu o certyfikowany i corocznie audytowany Zintegrowany System Zarządzania (ZSZ), którego integralną częścią jest System Zarządzania Środowiskowego ISO 14001: 2005.

Celem strategicznym jest ochrona zasobów środowiska naturalnego poprzez przestrzeganie i wdrażanie do stosowania, wymagań prawnych i środowiskowych oraz kreowanie właściwych postaw i zachowań pracowników.

W odniesieniu do przyjętych założeń, mając na uwadze stały nadzór technologiczny nad właściwościami surowców, produktów oraz procesów wytwarzania, Spółka dąży do zmniejszania oddziaływania fabryki na środowisko naturalne.

Zadania środowiskowe realizowane w omawianym okresie:

1. Eliminacja związków kadmu z przekazywników.
2. Realizacja prac mających na celu spełnienie wymagań ustawy o Efektywności Energetycznej w organizacji – spełnienie wymagań prawnych, audyt energetyczny, zarządzanie energią w oparciu o wymagania normy ISO 50001.
3. Poprawa stanu środowiska pracy i warunków ochrony środowiska:
  - opracowanie koncepcji wyeliminowania czterochloroetylenu na rozpuszczalniki ekologiczne,
  - opracowanie koncepcji remontu lub zakup nowego automatu do pokryć niklowych.
4. Redukcja zużycia bezwodnika kwasu chromowego w technologiach galwanicznych – na kolejnych grupach wyrobów.
5. Opracowanie procesu postępowania w zakresie Conflict Minerals, co oznaczało będzie, że we własnych recepturach nie będziemy świadomie stosowali minerałów konfliktowych pochodzących z Demokratycznej Republiki Kongo i państw z nią graniczących.

## 5. Opis podstawowych czynników ryzyka i zagrożeń

Emitent prowadząc działalność gospodarczą analizuje, monitoruje i ocenia czynniki ryzyka mogące mieć wpływ na obecną i przyszłą sytuację finansową spółki i grupy kapitałowej. W wyniku prowadzonego monitoringu podejmowane są działania minimalizujące wpływ poszczególnych czynników ryzyka na działalność spółki i grupy kapitałowej.

Emitent zidentyfikował następujące, główne obszary ryzyka finansowego:

1. Ryzyko stopy procentowej.
2. Ryzyko kredytowe.
3. Ryzyko związane z płynnością.
4. Ryzyko walutowe.
5. Ryzyko makroekonomiczne.
6. Ryzyko uzależnienia się od dużego odbiorcy.
7. Ryzyko zarządzania kapitałem.

Opis powyższych ryzyk i ich wpływ na działalność spółki zaprezentowano w Sprawozdaniach rocznych Spółki i Grupy kapitałowej za rok 2015. Sprawozdania te zostały opublikowane w dniu 22.04.2016 r. i zamieszczone zostały na stronie internetowej spółki [http://www.repol.pl/pl/Relacje-Inwestorskie/Raporty/Raporty-okresowe/\(param\\_0\)/option\\_15](http://www.repol.pl/pl/Relacje-Inwestorskie/Raporty/Raporty-okresowe/(param_0)/option_15)

## 6. Ważniejsze osiągnięcia w dziedzinie badań i rozwoju.

W pierwszym półroczu kontynuowano prace badawczo-rozwojowe w ramach głównych projektów przewidzianych w planie do realizacji na rok 2016.

Strukturę nakładów przedstawia poniższa tabela:

Wyszczególnienie	Nakłady w tys. zł
Modernizacja R4 /3/2 – II etap	1 827
Przełącznik miniaturowy RM12 II etap	310
Inne	29
<b><u>Ogółem</u></b>	<b>2 166</b>

Kierunki prac badawczo-rozwojowych w Relpol SA określa zmieniająca się sytuacja konkurencyjna na rynkach, zmiany w prawodawstwie europejskim, a przede wszystkim dążenie do utrzymania najwyższej jakości oferowanych produktów.

Spółka ustawicznie monitoruje rynek surowców oraz dostępność nowych rozwiązań w zakresie projektowania i wytwarzania. Relpol współdziała w tym zakresie z najlepszymi producentami surowców i dostawcami rozwiązań technologicznych. Rezultatem tych działań jest optymalizacja procesów wytwarzania wyrobów obecnych w ofercie, a także wprowadzenie do sprzedaży nowych produktów.

W pierwszym półroczu 2016 prowadzono prace badawczo-rozwojowe w ramach nowych rozwiązań dla wyrobów będących kluczowymi w ofercie Spółki. Realizowano zadania związane z podniesieniem poziomu technologicznego procesów wytwórczych oraz realizowano projekty przewidzianych w planie na rok 2016.

#### Opis projektów

1. Opracowano nowe wyroby w wykonaniu dla kolejnictwa spełniające szereg najnowszych norm określających wymagania bezpieczeństwa użytkowania i szczególnych warunków pracy, jak wysokich temperatur, udarów i wibracji oraz niestabilnego zasilania. Badania wykonywano w akredytowanych laboratoriach Instytutu Kolejnictwa, Instytutu Lotnictwa oraz Centrum Naukowo-Badawczego Ochrony Przeciwpożarowej.
2. Wprowadzono modyfikacje w przekaźnikach rodziny R4N w celu poprawy jakości i eliminacji potencjalnych źródeł zagrożeń dla prawidłowej pracy przekaźnika w aplikacjach klientów. Zwiększono grubość laminatu płytek z elektroniką, wprowadzono cynowanie otworów w płytkach PCB pod połączenia z wyprowadzeniami cewki. Zmiany te ograniczają możliwość wyginania się płytek podczas montażu, eliminują ryzyko powstawania pęknięć spoin lutowniczych wskutek naprężeń mechanicznych, zapewniają zawsze prawidłowe i pewne połączenie lutownicze obwodu płytki z cewką elektromagnesu i minimalizują ryzyko występowania zjawiska zimnych lutów. Ponadto uproszczono montaż przekaźnika R4N poprzez eliminację wkładki izolacyjnej, która umieszczana była pod cewką elektromagnesu oraz zmodyfikowano łączówkę styków ruchomych.
3. Dla poprawy jakości wyrobów rodziny przekaźników R4N, usprawniono proces kalibracji elektromagnesu, który odbywa się bezpośrednio na stole montażowym w sposób automatyczny i powtarzalny, zapewniając stabilność produkcji i znacząco upraszczając dalszą regulację przekaźników.
4. Celem zwiększenia wydajności i poprawy jakości produkowanych wyrobów grupy R4N, zmodyfikowano stary automat do kontroli parametrów elektrycznych i wysokiego napięcia.
5. Celem dostosowywania oferty naszych wyrobów do wymogów ochrony środowiska oraz oczekiwań klientów, opracowuje się nowe wykonania przekaźników przemysłowych ze stykami wolnymi od szkodliwych związków kadmu. Wyroby takie jak R15 4P, RG25, R10/16 i RU400 będą wkrótce dostępne ze stykami wykonanymi z materiału AgSnO.

Niezmienną częścią prowadzonych prac badawczo-rozwojowych, są także modyfikacje produktowe, a w konsekwencji prace laboratoryjne, potwierdzające udoskonalenia wyrobów oraz prace związane z uzyskaniem certyfikatów laboratoriów zewnętrznych, takich jak VDE, UL oraz pozostałych, w zależności od kraju, do którego jest sprzedawany wyrób.

Jednostka dominująca posiada własne zaplecze badawczo-rozwojowe, zatrudniając grupę wyspecjalizowanych inżynierów i konstruktorów. Zadania rozwojowe i produkcyjne wspomaga dział narzędziowni. Zabezpiecza on wydziały produkcyjne w niezbędne materiały i części do

narzędzi specjalnych, wykonuje i regeneruje narzędzia do produkcji przekaźników, projektuje i wykonuje formy wtryskowe, wykrojniki, przyrządy montażowe i kontrolne.

Zadania działu narzędziowni w pierwszym półroczu 2016 dotyczyły głównie obsługi działów produkcyjnych, w związku ze wzrostem produkcji oraz zakończeniem projektu RM12:

- przeprowadzono planowane regeneracje i naprawy narzędzi do produkcji przekaźników R4N, RM84/5/7, Solar,
- wykonano remont kapitalny szlifierki do płaszczyzn, celem poprawy jakości jej pracy,
- zakupiono nową przecinarkę taśmową,
- przeprowadzono przegląd elektrodrażarki wgłębnej, aby zapobiec ewentualnym poważniejszym awariom,
- zabezpieczono wydziały produkcji w niezbędne materiały i części do narzędzi specjalnych,
- zaprojektowano narzędzia:
  - formę obudowy RM84/5/7,
  - formę korpusu cewki R4N,pod kątem zmiany systemu gorąco-kanalowego,
- celem zabezpieczenia zwiększonej produkcji wykonano dublery narzędzi:
  - wykrojnika zwory RM84/5/7,
  - wykrojnika łączówki R4N,
- przeprowadzono analizę maszyn CNC dostępnych na rynku pod kątem planowanego zakupu elektrodrażarki wgłębnej. Zakup pozwoli na zwiększenie mocy przerobowych w tym najbardziej obciążonym gnieździe maszyn.

#### **7. Informacje o zmianach rynków zbytu oraz odbiorcach, dostawcach osiagających, co najmniej 10% przychodów ze sprzedaży ogółem.**

Spółka nie jest uzależniona od żadnego z dostawców. W I półroczu 2016 r. udział żadnego z dostawców nie był większy niż 10% osiągniętych przychodów ze sprzedaży.

Grupa kapitałowa ma dwóch dużych odbiorców, których udział w strukturze sprzedaży na dzień 30.06.2016 roku stanowił odpowiednio 14,7% i 13,1%. Pomimo koncentracji ryzyka z tego tytułu, zdaniem Zarządu Jednostki dominującej, ze względu na analizę danych historycznych z wieloletniej współpracy oraz stosowanych zabezpieczeń (ubezpieczenia należności), ryzyko to jest niewielkie. Nie zaistniały istotne zmiany w zakresie zmiany rynków i odbiorców.

#### **8. Informacje o umowach znaczących dla działalności emitenta.**

1. W dniu 17.02.2016 r. Relpol otrzymał podpisany pomiędzy Raiffeisen Bank Polska S.A. a Relpol S.A. umowę zastawu rejestrowego na zbiorze rzeczy ruchomych, w związku z zawartą w 2014 r. umową kredytową z limitem do 3 mln zł oraz zabezpieczeniem wierzytelności banku. Podpisana umowa zastawu rejestrowego na zbiorze rzeczy ruchomych zawiera warunki typowe dla tego rodzaju umów.

2. W dniu 22.02.2016 r. podpisany został aneks do umowy zastawniczej zawartej pomiędzy mBank S.A. a Relpol S.A. Aneks podpisano w związku ze zmianą w wykazie środków trwałych objętych jedną z umów zastawniczych (zwolnienie z rejestru zastawów), w wyniku czego zmieniła się wartość przedmiotu zastawu i na dzień podpisania umowy wynosi ona 221,5 tys. zł (było 351,7 tys. zł). W związku z regularną spłatą kredytu i zmniejszeniem zadłużenia, zmieniono również najwyższą sumę zabezpieczenia z kwoty 10.206 tys. zł na 4.700 tys. zł.
3. W dniu 09.03.2016 r. Relpol otrzymał podpisany pomiędzy Raiffeisen Bank Polska S.A. a Relpol S.A. aneks do umowy cesji wierzytelności z umowy ubezpieczenia. W związku z zawartymi w latach 2011 i 2014 pomiędzy Raiffeisen Bank Polska S.A. a Relpol S.A. umowami kredytowymi oraz w 2013 r. umową cesji wierzytelności z umowy ubezpieczenia podpisano aneks do umowy cesji wierzytelności, w którym dopisano linię produkcyjną do wytwarzania przekaźników RM96 i RM12 jako zabezpieczenie rzeczowe w formie zastawu rejestrowego na zbiorze rzeczy ruchomych. W aneksie wpisano również aktualny nr i datę ważności polisy ubezpieczeniowej.

Jednostka dominująca jest również stroną innych mniejszych umów, ale mających znaczenie dla prowadzonej działalności.

1. Umowa kooperacji z DP Relpol Altera i Relpol Elektronik – umowy i aneksy określają warunki współpracy.
2. Umowy współpracy z klientami zagranicznymi na dostawy produktów, na podstawie których odbiorcy co roku składają zamówienia.
3. Umowy dystrybucyjne z firmami krajowymi określające warunki współpracy.
4. Polisa ubezpieczenia majątku.
5. Umowę ubezpieczenia OC z tyt. prowadzonej działalności gospodarczej lub użytkowania mienia.

#### **9. Informacje o zmianach w powiązaniach organizacyjnych lub kapitałowych emitenta oraz określenie jego głównych inwestycji.**

W stanie likwidacji jest aktualnie spółka francuska. Sprzedaż we Francji realizowana jest bezpośrednio przez Relpol S.A. i firmy dystrybucyjne.

Grupa kapitałowa nie prowadziła innych inwestycji kapitałowych, które nie zostałyby opisane w sprawozdaniu finansowym. Nie prowadziła również inwestycji w nieruchomości.

Poza wykazanymi w sprawozdaniu skonsolidowanym spółkami zależnymi, Relpol S.A. nie posiada żadnych oddziałów (zakładów) posiadających osobowość prawną lub samodzielnie prowadzących sprawozdawczość. Relpol posiada jedynie zlokalizowany w Zielonej Górze, jest to wydział produkcyjny, stanowiący część majątku spółki, zajmujący się produkcją i serwisem bramek dozymetrycznych oraz cyfrowych systemów zabezpieczeń, automatyki, pomiarów, sterowania, rejestracji i komunikacji CZIP. Działalność tego wydziału uwzględniona jest w wynikach Relpol S.A.

**10. Informacje o zawarciu przez Spółkę lub jednostkę od niej zależną jednej lub wielu transakcji z podmiotami powiązanymi, jeżeli pojedynczo lub łącznie są one istotne i zostały zawarte na warunkach innych niż rynkowe.**

Od 01.01.2016 r. do dnia publikacji sprawozdania finansowego Relpol S.A. i jednostki zależne nie zawierały transakcji z podmiotami powiązanymi, które byłyby istotne i zostałyby zawarte na warunkach innych niż rynkowe.

**11. Informacje o zaciągniętych kredytach i umowach pożyczek.**

Informacja o kredytach i pożyczkach podana została w punkcie 15 do sprawozdania finansowego.

**12. Informacje o udzielonych pożyczkach, gwarancjach i poręczeniach.**

Grupa kapitałowa nie udzielała w okresie od 01.01.2016 do 30.06.2016 pożyczek, gwarancji i poręczeń.

**13. Emisja papierów wartościowych.**

W I półroczu 2016 r. jednostka dominująca nie przeprowadzała emisji, wykupu i spłaty dłużnych i kapitałowych papierów wartościowych.

**14. Różnice pomiędzy wynikami finansowymi wykazanymi w raporcie a wcześniej publikowanymi prognozami.**

Spółka nie publikowała prognoz Grupy kapitałowej na rok 2016.

**15. Ocena możliwości realizacji zamierzeń inwestycyjnych, w tym inwestycji kapitałowych w porównaniu do wielkości posiadanych środków.**

Nakłady inwestycyjne prowadzone będą na bieżąco z kredytów bankowych oraz ze środków własnych.

**16. Ocena czynników i nietypowych zdarzeń mających wpływ na wynik z działalności za okres obrachunkowy.**

Wszystkie istotne zdarzenia zostały opisane w sprawozdaniu zarządu lub w sprawozdaniu finansowym i informacji dodatkowej.

### **17. Charakterystyka zewnętrznych i wewnętrznych czynników, istotnych dla rozwoju Grupy Kapitałowej oraz opis perspektyw rozwoju działalności.**

Największy wpływ na osiągnięte przez Grupę kapitałową wyniki finansowe, co najmniej w perspektywie najbliższego kwartału, będą miały czynniki makroekonomiczne, niezależne od spółek oraz czynniki wewnętrzne.

Wśród czynników zewnętrznych możemy wyróżnić:

- wysokość i wahania kursu walut,
- sytuacja polityczna i gospodarcza na rynkach handlowych grupy kapitałowej,
- tempo wzrostu gospodarczego w kraju i zagranicą,
- kształtowanie się cen na rynku surowców (miedź, srebro, ropa),
- poziom nakładów na inwestycje w kraju i zagranicą,
- rozwój odnawialnych źródeł energii,
- wzrost zapotrzebowania na systemy ochrony radiologicznej
- rozwój sytuacji politycznej na Ukrainie i w Rosji.

Wśród czynników wewnętrznych zależnych od spółki podstawowe znaczenie ma:

- dostosowanie poziomu kosztów do aktualnej koniunktury na rynku,
- zwiększenie mocy produkcyjnych poprzez inwestycje w linie produkcyjne,
- zwiększenie udziałów rynkowych w oparciu o posiadaną ofertę produktową,
- racjonalizacja oferty towarów handlowych,
- pozyskanie nowych klientów na obecnych i nowych rynkach,
- promocja i pozyskanie kontrahentów na przekaźnik do inwerterów solarnych,
- poprawa rentowności wyrobów,
- montaż systemów do ochrony radiologicznej, zgodnie z harmonogramem wygranych przetargów,
- finalizacja zmian w strukturze grupy kapitałowej,
- pozyskanie nowych klientów dla CZIP-a.

### **18. Zmiana podstawowych zasad zarządzania przedsiębiorstwem emitenta i grupą kapitałową.**

Zarząd Jednostki dominującej regularnie śledzi i analizuje sytuację finansową spółek zależnych oraz warunki ekonomiczne i rynkowe, w których prowadzą one swoją działalność. W przypadku spółek nierentownych, których plan restrukturyzacji nie przyniósł efektów, podejmowano decyzje o ich sprzedaży lub likwidacji. W trakcie likwidacji jest obecnie spółka Relpol France.

Likwidacja spółek nie miała negatywnego wpływu na działalność grupy kapitałowej. Działalność handlowa prowadzona jest przez innych dystrybutorów, a działalność produkcyjna przeniesiona została do innej spółki zależnej.

Poza tym, nie wystąpiły inne zmiany niż opisane w sprawozdaniu finansowym, dotyczące zasad zarządzania Spółką i Grupą kapitałową.



### **19. Zmiany w składzie osób zarządzających i nadzorujących emitenta w ciągu ostatniego półrocza.**

W I półroczu 2016 r. nastąpiły zmiany w składzie Rady Nadzorczej. W związku z wygaśnięciem kadencji Rady Nadzorczej Walne Zgromadzenie w dniu 24.06.2016 r. wybrało w skład Rady Nadzorczej następujące osoby:

1. Zbigniew Derdziuk
2. Rafał Mania
3. Agnieszka Trompka
4. Piotr Osiński
5. Adam Ambroziak

### **20. Umowy zawarte pomiędzy emitentem a osobami zarządzającymi, przewidujące rekompensatę w przypadku ich rezygnacji lub zwolnienia z zajmowanego stanowiska bez ważnej przyczyny.**

Relpol ma zawarte umowy o pracę z aktualnym Prezesem oraz Wiceprezesem Zarządu, które przewidują 3-miesięczny okres wypowiedzenia, niezależnie od podstawy wypowiedzenia umowy.

Ponadto w umowach o pracę widnieje zapis: "Pracownik zobowiązuje się do powstrzymywania się od prowadzenia działalności konkurencyjnej wobec Spółki w trakcie trwania stosunku pracy oraz po jego ustaniu, na zasadach określonych w odrębnej umowie". Na dzień dzisiejszy umowa taka nie została sporządzona.

### **21. Określenie liczby i wartości nominalnej akcji emitenta oraz akcji i udziałów w jednostkach powiązanych, będących w posiadaniu osób zarządzających i nadzorujących.**

Stan posiadanych akcji przez Zarząd i Radę Nadzorczą na dzień 17.08.2016 r.

	Ilość w sztukach	wartość nominalna w zł
Zarząd Relpol S.A.:	0	0
Rada Nadzorcza Relpol S.A.:		
Ambroziak Adam	3.171.000 akcji	15.855.000 zł
Osiński Piotr	608.943 akcje	3.044.715 zł
Mania Rafał (pośrednio przez Altus TFI)*	2.147.955 akcji	10.739.975 zł
* jako Członek Rady Nadzorczej Altus TFI S.A.		

**22. Akcjonariusze posiadający bezpośrednio lub pośrednio przez podmioty zależne co najmniej 5% w ogólnej liczbie głosów na WZ.**

Dane na 17.08.2016

Akcjonariusz	Liczba posiadanych akcji (w szt.)	Liczba głosów na Walnym Zgromadzeniu Akcjonariuszy	Udział w ogólnej liczbie głosów na Walnym Zgromadzeniu Akcjonariuszy	Wartość nominalna posiadanych akcji (w tys. zł)	Udział w kapitale zakładowym	Zmiana w stosunku do sprawozdania za I q. 2016 (12.05.2016)
Ambroziak Adam	3 171 000	3 171 000	33,00%	15 855	33,00%	0
Altus TFI S.A.	2 147 995	2 147 995	22,35%	10 740	22,35%	+286 515
BPH TFI S.A.	959 772	959 772	9,99%	4 799	9,99%	0
Osiński Piotr	608 943	608 943	6,34%	3 045	6,34%	0

Grupa kapitałowa nie posiada udziałów ani akcji własnych.

**23. Informacje o znanych emitentowi umowach, w wyniku których mogą w przyszłości nastąpić zmiany w proporcjach posiadanych akcji przez dotychczasowych akcjonariuszy.**

Emitentowi nie są znane takie umowy.

**24. Wskazanie posiadaczy wszelkich papierów wartościowych, które dają specjalne uprawnienia kontrolne w stosunku do emitenta.**

Spółka nie emitowała tego typu papierów wartościowych.

**25. Informacje o systemie kontroli programów akcji pracowniczych.**

Aktualnie nie ma programów akcji pracowniczych.

**26. Informacje o podmiocie uprawnionym do badania sprawozdania finansowego.**

Rada Nadzorcza spółki w dniu 18 maja 2016 r. podjęła uchwałę o wyborze audytora do przeglądu półrocznego i badania rocznego jednostkowego i skonsolidowanego sprawozdania finansowego spółki za rok 2016. Rada Nadzorcza wybrała spółkę Deloitte Polska Sp. z o.o., sp. komandytowa z siedzibą w Warszawie, ul. Jana Pawła II 19, wpisaną na listę podmiotów posiadających uprawnienia do badania sprawozdań finansowych pod nr 73.

Wybór podmiotu do badania sprawozdania finansowego dokonany został zgodnie z obowiązującymi przepisami i normami zawodowymi. Spółka w 2015 roku korzystała z usług audytorskich Deloitte Polska Spółka z ograniczoną odpowiedzialnością Sp. k.

Koszty wynagrodzenia za przegląd i badanie sprawozdań za rok 2015 r. wyniosły 53.350 zł netto. Natomiast wartość umowy podpisanej na przegląd i badanie sprawozdań za 2016 r. ustalono na 48.500 zł netto plus koszty dodatkowe (dojazdy, noclegi).

### **27. Inne ważniejsze wydarzenia w 2016 r.**

Wszystkie istotne wydarzenia opisano w sprawozdaniu finansowym.

### **28. Ważne informacje po dniu bilansowym.**

Wszystkie informacje opisane zostały w sprawozdaniu z działalności lub sprawozdaniu finansowym.

### **29. Pożyczki udzielone władzom spółki**

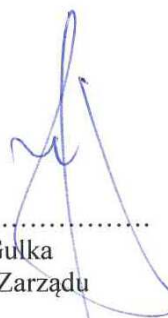
Według stanu na dzień 30.06.2016 r. nie było udzielonych pożyczek dla Zarządu, Rady Nadzorczej oraz członków ich rodzin.

### **30. Postępowania toczące się przed sądem, organem właściwym dla postępowania arbitrażowego lub organem administracji publicznej.**

W okresie od 01.01.2016 do 30.06.2016 r. nie zostały wszczęte przed sądem lub organem administracji publicznej inne postępowania dotyczące zobowiązań lub wierzytelności emitenta, których wartość stanowi co najmniej 10% kapitałów własnych.

Podpisy członków Zarządu:

  
.....  
Tomasz Grabczan  
Wiceprezes Zarządu

  
.....  
Rafał Gulka  
Prezes Zarządu

Żary 18.08.2016 r.